

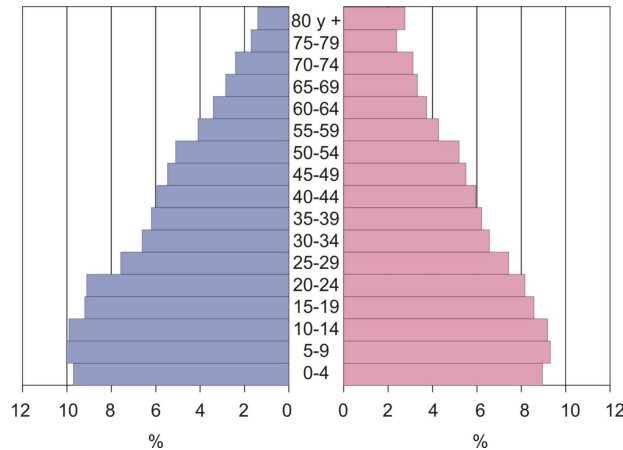
## **APÉNDICE 1: ASPECTOS DEMOGRÁFICOS Y SOCIOECONÓMICOS DE LA ARGENTINA**

Población total – Distribución por edades.....	
Densidad de población.....	
Necesidades Básicas Insatisfechas.....	
Población y Servicios Sanitarios.....	
Pobreza.....	
Tasa de natalidad.....	
Tasa de Fertilidad.....	
Tasa de Mortalidad infantil.....	
Desigualdades provinciales.....	
Los grupos de riesgo.....	
Causas de mortalidad infantil.....	

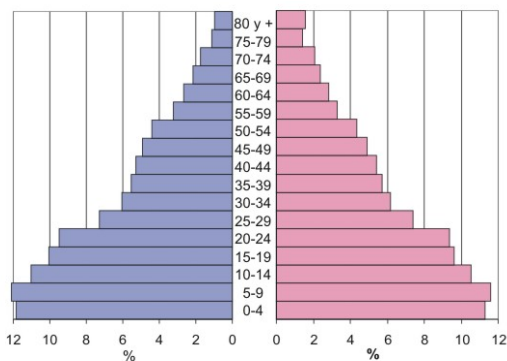
**ASPECTOS DEMOGRÁFICOS Y SOCIOECONÓMICOS DE LA ARGENTINA<sup>1</sup>**

**Población total – Distribución por edades**

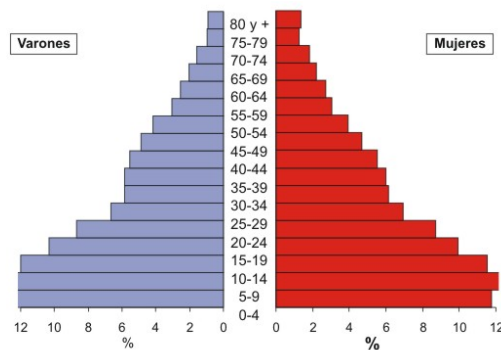
La población total de la Argentina según el Censo Nacional de Población y Vivienda, realizado por el Instituto Nacional de Estadística y Censos (INDEC) en el año 2001, fue de 37.031.795 habitantes, de los cuales el 28,26% (10.465.185) corresponde al grupo etario de 0 a 14 años, subdivididos en 9,24% de 0 a 4 años, 9,57% de 5 a 9 años y 9,45% de 10 a 14 años.



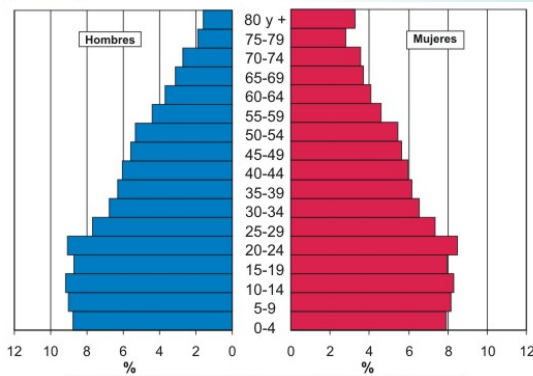
**Gráfico 1: Pirámide de Población por sexos (distribución proporcional). Total país.**  
Fuente: [www.msal.gov.ar](http://www.msal.gov.ar)



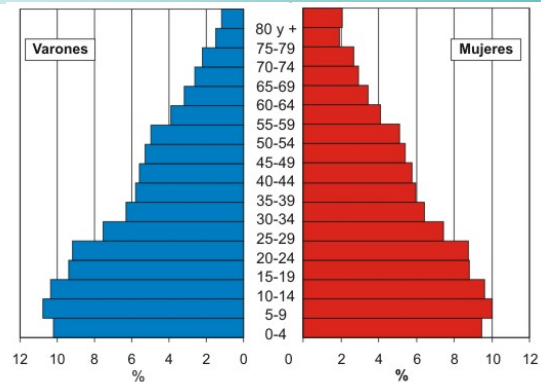
**Gráfico 2: Pirámide de Población por sexos (distribución proporcional). Región NOA.**  
Fuente: [www.msal.gov.ar](http://www.msal.gov.ar)



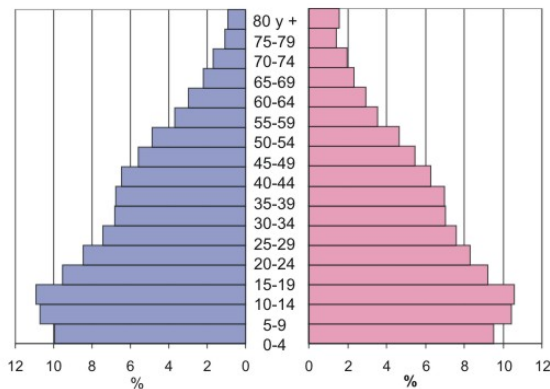
**Gráfico 3: Pirámide de Población por sexos (distribución proporcional). Región NEA.**  
Fuente: [www.msal.gov.ar](http://www.msal.gov.ar)



**Gráfico 4: Pirámide de Población por sexos (distribución proporcional). Región Centro.**  
Fuente: [www.msal.gov.ar](http://www.msal.gov.ar)



**Gráfico 5: Pirámide de Población por sexos (distribución proporcional). Región Cuyo.**  
Fuente: [www.msal.gov.ar](http://www.msal.gov.ar)



**Gráfico 6: Pirámide de Población por sexos (distribución proporcional). Región Sur.**  
Fuente: [www.msal.gov.ar](http://www.msal.gov.ar)

## DENSIDAD DE POBLACIÓN

La densidad de población varía según la jurisdicción, siendo la más alta la de la Ciudad Autónoma de Buenos Aires con 13.679 hab/km<sup>2</sup> y la más baja la de la provincia de Santa Cruz con 0,8 hab/km<sup>2</sup> (excluyendo a Tierra de Fuego, Antártida Argentina e Islas del Atlántico Sur con 0,1 hab/km<sup>2</sup>). La población del país está claramente urbanizada: 89,6%.

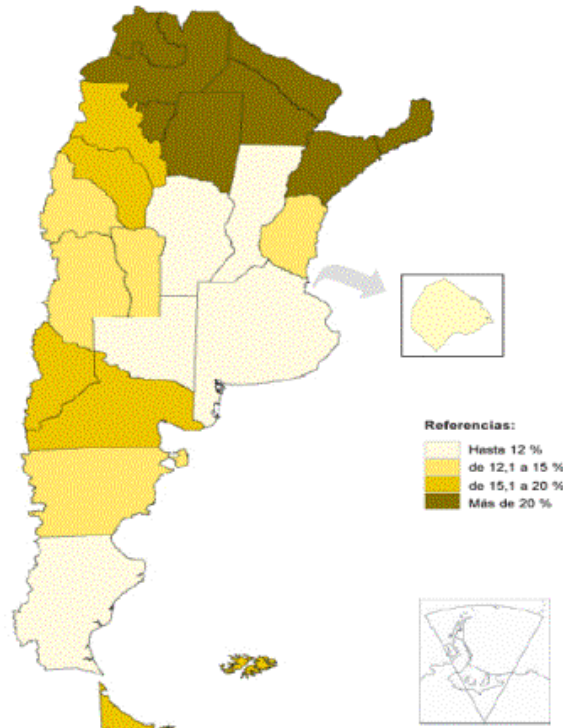
**Tabla I: Porcentaje de niños y adolescentes en la población urbana según grupo de edad por región. Total 28 aglomerados. Octubre 2001**

Región	Niños y adolescentes		Menores de 1 año		1 a 4 años		5 a 14 años		15 a 17 años	
	Total	%	Total	%	Total	%	Total	%	Total	%
Total 28 aglomerados	7,095,696	31.8	353,311	1.6	1,529,847	6.8	4,005,595	17.9	1,206,943	5.4
Metropolitana	3,589,439	30.3	186,249	1.6	766,022	6.5	2,010,989	17.0	626,179	5.3
Noroeste	784,963	37.0	41,402	1.9	178,420	8.4	442,390	20.8	122,751	5.8
Noreste	451,193	39.0	21,479	1.9	89,775	7.8	266,851	23.0	73,088	6.3
Pampeana	1,566,266	30.2	74,633	1.4	340,557	6.6	877,770	16.9	273,306	5.3
Cuyo	478,536	33.4	18,833	1.3	107,246	7.5	277,709	19.4	74,749	5.2
Patagonia	225,299	36.7	10,716	1.7	47,827	7.8	129,886	21.1	36,870	6.0

**Fuente:** INDEC, Encuesta Permanente de Hogares, procesamientos especiales de la Dirección de Estadísticas Sectoriales de la onda Octubre 2001

### NECESIDADES BÁSICAS INSATISFECHAS

El porcentaje de población con Necesidades Básicas Insatisfechas (NBI) es del 19,9% del total, con marcados diferenciales jurisdiccionales, 39,5% en el Chaco y 8,1% en la Ciudad Autónoma de Buenos Aires.



**Gráfico 7: Porcentaje de hogares con NBI por provincia, 2001.**

**Fuente:** INDEC. Censo Nacional de población, hogares y viviendas 2001.

### POBLACIÓN Y SERVICIOS SANITARIOS

Los indicadores sanitarios en Capital Federal son similares a los indicadores de países desarrollados. La situación es diferente en provincias como Formosa y Chaco.

Según el último censo, casi la mitad de la población carece de servicios sanitarios (agua corriente y cloacas).

## POBREZA

Los porcentajes de niños en condiciones de pobreza son más elevados que los correspondientes a todos los demás grupos de edad. En octubre de 2002, sobre la totalidad de la población de 31 conglomerados urbanos (24.107.196 hab.), se contaban 4.861.369 niños de 0 a 14 años bajo la línea de pobreza (el 73,5% de la población de esa edad) y 2.733.904 niños de 0 a 14 años bajo la línea de indigencia (el 41,4% de la población de esa edad). Los hijos de madres adolescentes tendrían 60% de probabilidades de ser pobres.<sup>ii</sup>

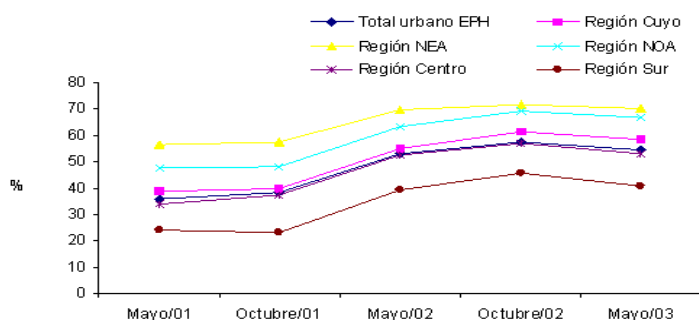


Gráfico 8: Tendencia en el porcentaje de personas bajo la línea de pobreza en los aglomerados urbanos EPH de todas las Regiones, desde mayo 2001 a mayo 2003. Fuente: INDEC - Encuesta Permanente de Hogares (EPH).

## TASA DE NATALIDAD

En el año 2003 se produjeron 697.952 nacimientos, con una tasa de natalidad de 18,4‰.

## TASA DE FERTILIDAD

El aumento o la disminución de estas tasas tiene consecuencias sociales y económicas. En la Argentina las tasas están bajando a un promedio de 0,1 en un período de seis años. En la Capital Federal la tasa de fertilidad (1,3) se ha estabilizado en el mismo nivel que países desarrollados.

## TASA DE MORTALIDAD INFANTIL

La tasa de mortalidad infantil para 2003, arroja la cifra de 16,5 ‰ nacidos vivos. Como indicador de salud ambiental infantil, la TMI se correlaciona bien con otros indicadores económicos y sociales, como la renta per capita o el analfabetismo.

No obstante, no siempre se corresponden automáticamente. Países de menores ingresos tienen una TMI inferior que la Argentina. En 1960, la mortalidad infantil en Argentina era la mitad que en Chile; hoy la duplica: mientras en Chile es de 8‰, en Argentina es de 16,5‰ (año 2003).

## DESIGUALDADES PROVINCIALES

A pesar del descenso general, se registra un aumento de las desigualdades entre jurisdicciones.

En el año 2003, la mitad de las jurisdicciones duplicaron el valor de la tasa más baja (8,4‰ en Tierra del Fuego); en 1990, solo 5 jurisdicciones estaban en esa situación.

Mientras que en 1990 las provincias que tenían las tasas más altas (Chaco y Jujuy, con 35,8‰) duplicaban el valor de la tasa más baja del país (la de la CBA), en el año 2003, la proporción es 3,3 a 1 entre la tasa mas alta (Chaco 27,7‰) y la mas baja (Tierra del Fuego: 8,4‰)

La información disponible no parece totalmente coincidente con las percepciones que surgen de la experiencia y hacen dudar especialmente de las cifras declaradas por Corrientes, Tucumán y el Gran Buenos Aires, que suben muy poco, o de las de Formosa o Santiago del Estero y que incluso informan un descenso llamativo. En ésta última provincia, cuando se produjo la caída del gobierno juarista, se revisó la tasa declarada del 12,4 ‰ y la misma superaba en realidad el 24 ‰.<sup>iii</sup>

## LOS GRUPOS DE RIESGO

### Bajo peso al nacer

La mitad (52,9%) de los niños que no llegan al primer año de vida pesan al nacer menos de 2.500 gramos. Actualmente casi el 8% (7,97%) de los nacidos vivos tiene bajo peso al nacer.

### Orden de nacimiento

En lo referente al orden de nacimiento, la tasa de mortalidad es alta en el primer nacimiento, disminuye notablemente en el segundo y aumenta considerablemente a partir del cuarto y más.

### Educación de la madre

El nivel de educación de la madre, seguramente vinculado con la situación social del hogar, influye fuertemente y se puede observar que la tasa de mortalidad infantil con madres de baja instrucción cuadruplica la que corresponde a las madres de nivel alto.

### Edad de la madre

Actualmente (año 2003), el 13,8% de los nacidos vivos son hijos de madres menores de 20 años, y el 21% de las muertes infantiles pertenecen a este grupo.

En los últimos años se registra un descenso leve en el porcentaje de nacimientos de madres de ese grupo de edad: año 2000, 15,27%; año 2001: 14,78%; año 2002, 14,75%; año 2003, 13,8%.

## CAUSAS DE MORTALIDAD INFANTIL

Las dos primeras causas de fallecimiento para los menores de 1 año son las afecciones perinatales y las anomalías congénitas.



La tercera causa son las infecciones respiratorias agudas (658) y las demás afecciones respiratorias (437); la cuarta, las causas externas (389) y la quinta, el síndrome de muerte súbita del lactante (345).

La primera causa de muerte de los niños de 1 a 4 años, son las agrupadas en las causas externas, según la CIE 10. En el contexto actual, de creciente exclusión social y pobreza, se asocian fuertemente un mayor grado de exposición de los niños a factores ambientales.

Por otra parte, las enfermedades y muertes vinculadas con el deterioro ambiental no se expresan en su real dimensión, debido a que sus efectos suelen tener poca expresión clínica, a que por sus síntomas abigarrados no son pasibles de diagnósticos correctos, o por el desconocimiento del grado de relación entre el deterioro progresivo del ambiente y sus consecuencias en la salud infantil.

**Tabla II: Cantidad de defunciones por grupos de edad para ambos sexos, según grupos de causas seleccionadas, República Argentina, año 2003, ambos sexos.**

GRUPO DE CAUSAS DE DEFUNCIÓN	GRUPOS DE EDAD					
	Menores de 1	1 a 4	5 a 14	15 a 24	25 y +	TOTAL*
<b>TOTAL DEFUNCIONES</b>	<b>11494</b>	<b>1805</b>	<b>1831</b>	<b>5539</b>	<b>280.654</b>	<b>302.064</b>
<b>TOTAL DE CAUSAS DEFINIDAS</b>	<b>10870</b>	<b>1671</b>	<b>1719</b>	<b>5311</b>	<b>258.816</b>	<b>278.997</b>
1. Enfermedades infecciosas y parasitarias	518	191	90	190	12.665	13.674
2. Tumores	44	93	242	403	56.508	57.385
Malignos	33	77	214	366	54.168	54.949
Carcinoma in situ, tumores benignos y de comportamiento incierto o desconocido	11	16	28	37	2.340	2.436
3. Diabetes mellitus	1	7	6	20	9100	9.148
4. Deficiencias en la Nutrición y Anemias Nutricionales	124	104	33	12	1.622	1.910
5. Meningitis	76	36	17	16	260	405
6. Trastornos mentales y del comportamiento	0	0	0	11	2.663	2.688
7. Enfermedades del sistema circulatorio	170	80	106	277	94.283	95.090
8. Enfermedades del sistema respiratorio	1.107	280	143	280	39.506	41.402
9. Apendicitis, hernia de la cavidad abdominal y obstrucción intestinal	12	5	7	4	1.280	1.311
10. Ciertas enfermedades crónicas del hígado y cirrosis	4	1	0	6	2.825	2.844
11. Enfermedades del sistema urinario	16	23	31	140	8.328	8.551
12. Embarazo, parto y puerperio	0	0	1	89	232	322
13. Ciertas afecciones originadas en el período perinatal	5.775	0	0	0	0	5.775
14. Malformaciones congénitas, deformidades y anomalías cromosómicas	2423	161	89	46	143	2.862
15. Causas externas	389	486	697	3593	13.654	18.953
16.- Las demás causas definidas	211	204	258	312	15.835	16.853
<b>B. TOTAL MAL DEFINIDAS Y DESCONOCIDAS</b>	<b>624</b>	<b>134</b>	<b>112</b>	<b>228</b>	<b>21.838</b>	<b>23.067</b>

\* los totales incluyen también patologías sin especificar

Fuente: Dirección de Estadística e Información de Salud. Ministerio de Salud. República Argentina.

**Resumen de Algunos Indicadores Básicos, RA, año 2003<sup>iv</sup>**

**Tabla III: Resumen de algunos de los indicadores básicos, año 2003**

INDICADORES DE NATALIDAD Y MORTALIDAD	
Tasa bruta de natalidad <sup>1 2</sup>	<b>18.4</b>
Tasa bruta de mortalidad <sup>1 2</sup>	<b>8.0</b>
Tasa de mortalidad infantil <sup>1 3</sup>	<b>16.5</b>
% de muertes neonatales reducibles <sup>1</sup>	<b>56.3</b>
% de muertes post-neonatales reducibles <sup>1</sup>	<b>58.1</b>
Tasa de mortalidad < de 5 años <sup>1 3</sup>	<b>19.1</b>
Mortalidad de men. de 5 años por diarreas <sup>1</sup>	<b>164</b>
Mortalidad de menores de 5 años por IRA <sup>1</sup>	<b>824</b>
Tasa de mortalidad materna <sup>1 0</sup>	<b>4.4</b>
% recién nacidos con un peso < a 2500g. <sup>1</sup>	<b>7.97</b>
% recién nacidos con un peso < a 1500g. <sup>1</sup>	<b>1.2</b>

(1) año 2003  
(2) por 1000 habitantes  
(3) por 1000 nacidos vivos  
(0) por 10000 nacidos vivos  
IRA: Infecciones respiratorias agudas



<sup>i</sup> Instituto Nacional de Estadística y Censo (INDEC, RA). Censo Nacional de Población y Vivienda, 2001.

<sup>ii</sup> Instituto Nacional de Estadísticas y Censos (INDEC) RA. Encuesta Permanente de Población y Vivienda. 2000-2002.

<sup>iii</sup> Periódico Acción. Año 38, N° 911; pág 8-10.

<sup>iv</sup> Ministerio de Salud y Ambiente de la Nación. Dirección de Estadísticas e Información de Salud. Indicadores Básicos, 2001.